

2022年1月17日

報道関係各位

株式会社 OKB総研

## 第24回「主婦の消費行動に関するアンケート」結果

OKBグループのシンクタンク株式会社 OKB総研(大垣市郭町2-25 社長 青木義実)は、  
標題のアンケートの結果を取りまとめましたのでご紹介します。

### 《要約》

#### 1. 主婦の景況感は、依然低迷が続くも、過度な悲観はやや後退。

- ・「悪くなった」が▲25.0ポイントと前回調査(2020年11月)から大きく低下。
- ・景況D.I. (「良くなった」の回答率－「悪くなった」の回答率)は▲39.5と、前回の▲68.5から29.0ポイント上昇。

#### 2. 主婦の物価観は、「高くなった」が8割弱と、物価上昇を強く実感。

- ・「高くなった」が+21.3ポイントと前回から大きく上昇。
- ・物価D.I. (「高くなった」の回答率－「安くなった」の回答率)は79.4と、前回の57.2から22.2ポイント上昇。

### 【調査概要】

1. 調査期間：2021年11月15日～11月19日(年1回)
2. 調査方法：OKB大垣共立銀行本支店(東京・大阪を除く)に来訪した主婦<sup>(注)</sup>805名にアンケート用紙を配布・回収(無記名方式)
3. 有効回答者数：786名(有効回答率 97.6%)
4. 回答者属性：

|      |             |       |
|------|-------------|-------|
| 年代   | 20歳代        | 6.5%  |
|      | 30歳代        | 19.7% |
|      | 40歳代        | 24.7% |
|      | 50歳代        | 27.9% |
|      | 60歳以上       | 21.1% |
| 住所   | 岐阜県         | 53.8% |
|      | 愛知県         | 41.7% |
|      | 三重県         | 2.2%  |
|      | 滋賀県         | 2.4%  |
|      | その他         | 0.0%  |
| 就業形態 | 専業主婦        | 10.0% |
|      | 正社員・公務員・自営業 | 42.1% |
|      | パートタイマー     | 46.1% |
|      | 内職・その他      | 1.8%  |

5. 集計結果表記：数値は四捨五入の関係で合計が100%にならない場合がある。

(注) 本調査における「主婦」とは、既婚の女性で子どもの有無や就業形態は問わない。

資料配布場所：名古屋金融記者クラブ、大垣市政経済記者クラブ

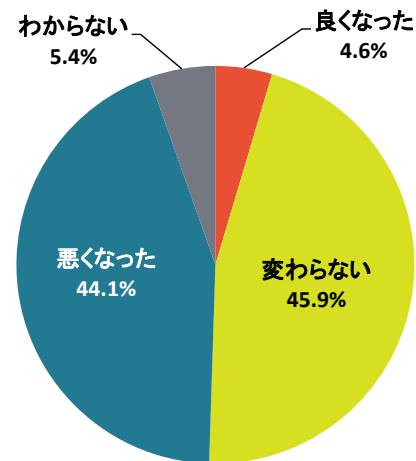
【本件に関する問合せ先：OKB総研 調査部 梅木 TEL 0584-74-2615 FAX 0584-74-2688】

# 1. 主婦の景況感

「現在（2021年）の景気は、1年前と比べてどうなったと感じていますか」と尋ねたところ、「良くなった」が全体の4.6%、「変わらない」が45.9%、「悪くなった」が44.1%となった（図表1）。「悪くなった」が▲25.0ポイントと前回調査（2020年11月）から大きく低下。景気に対する過度な悲観が和らいだ。また、全ての年代・住所・就業形態において「悪くなった」の回答率が前回から低下した（図表2）。

景況D.I.（「良くなった」の回答率－「悪くなった」の回答率）は▲39.5。前回から29.0ポイント上昇した（図表3）。

図表1 主婦の景況感（全体）

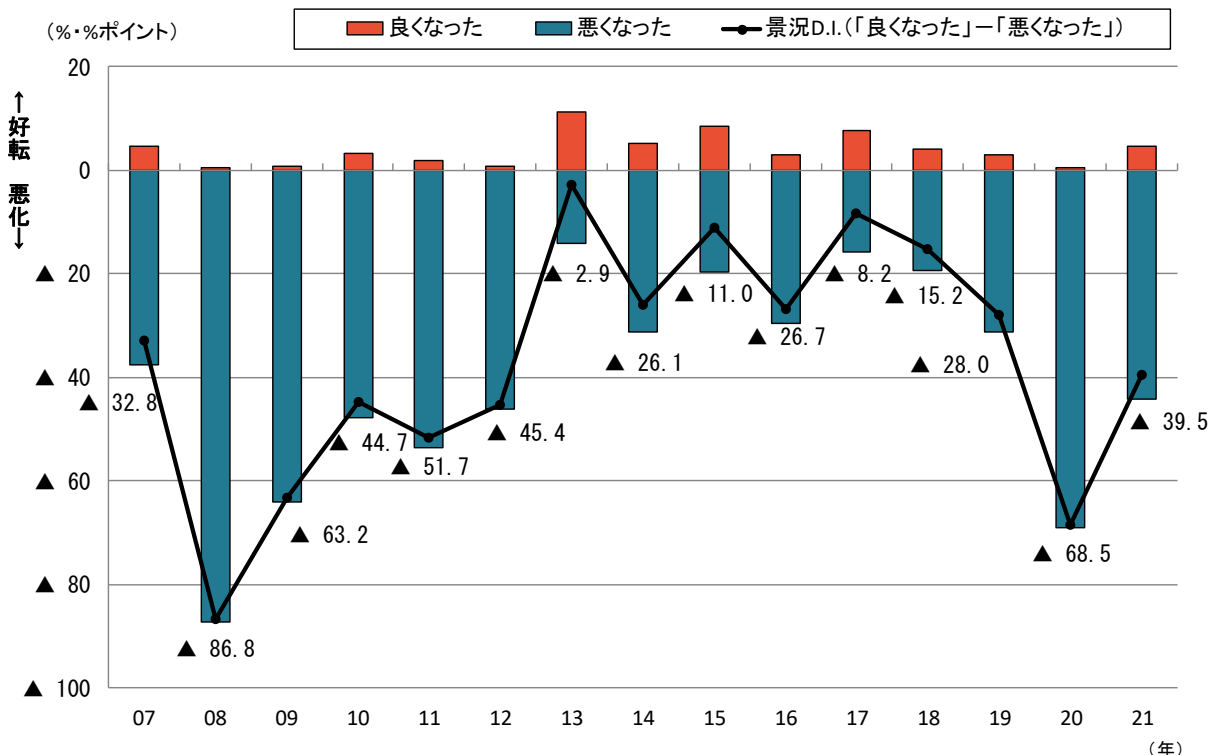


図表2 主婦の景況感（属性別）

|       | (%・%ポイント)  |             |              |            |
|-------|------------|-------------|--------------|------------|
|       | 良くなった      | 変わらない       | 悪くなった        | わからない      |
| 全体    | 4.6 (4.0)  | 45.9 (21.7) | 44.1 (▲25.0) | 5.4 (▲0.7) |
| 20歳代  | 12.0 (7.9) | 32.0 (7.5)  | 42.0 (▲17.2) | 14.0 (1.8) |
| 30歳代  | 5.8 (5.1)  | 60.6 (33.6) | 25.8 (▲42.6) | 7.7 (3.8)  |
| 40歳代  | 3.6 (3.1)  | 47.4 (24.8) | 44.3 (▲26.0) | 4.6 (▲2.1) |
| 50歳代  | 4.1 (3.7)  | 47.5 (22.1) | 44.7 (▲26.1) | 3.7 (0.3)  |
| 60歳以上 | 3.0 (3.0)  | 32.5 (11.0) | 60.8 (▲8.2)  | 3.6 (▲5.9) |
| 岐阜県   | 4.5 (3.8)  | 42.3 (16.2) | 48.7 (▲18.3) | 4.5 (▲1.7) |
| 愛知県   | 4.3 (3.7)  | 51.1 (28.9) | 37.9 (▲34.6) | 6.7 (2.0)  |
| 専業主婦  | 3.8 (3.8)  | 39.7 (14.7) | 48.7 (▲13.3) | 7.7 (▲5.3) |
| 正社員等  | 7.6 (6.5)  | 43.5 (20.3) | 43.8 (▲26.3) | 5.2 (▲0.4) |
| パート   | 2.2 (1.9)  | 50.1 (25.7) | 42.9 (▲27.6) | 4.7 (▲0.1) |

(注)括弧内は、前回差を示す。

図表3 主婦の景況D.I.の推移



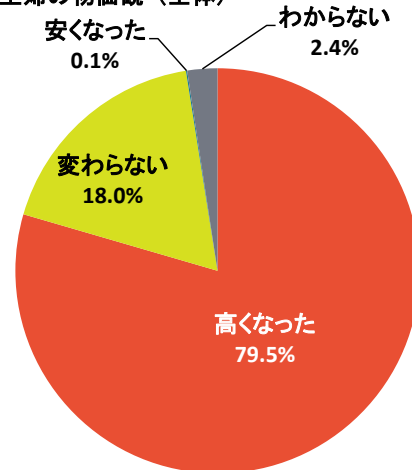
(注)「悪くなった」は負の値で表示している

## 2. 主婦の物価観

「現在（2021年）の物価は、1年前と比べてどうなっただと感じていますか」と尋ねたところ、「高くなった」が全体の79.5%、「変わらない」が18.0%、「安くなった」が0.1%となった（図表4）。「高くなった」が+21.3ポイントと前回から大きく上昇した。また、全ての年代・住所・就業形態において7割以上が「高くなった」と回答し、前回差が+10ポイント超となっている（図表5）。

物価D.I.（「高くなった」の回答率－「安くなった」の回答率）は79.4。前回から+22.2ポイントと大幅な上昇となった（図表6）。

図表4 主婦の物価観（全体）



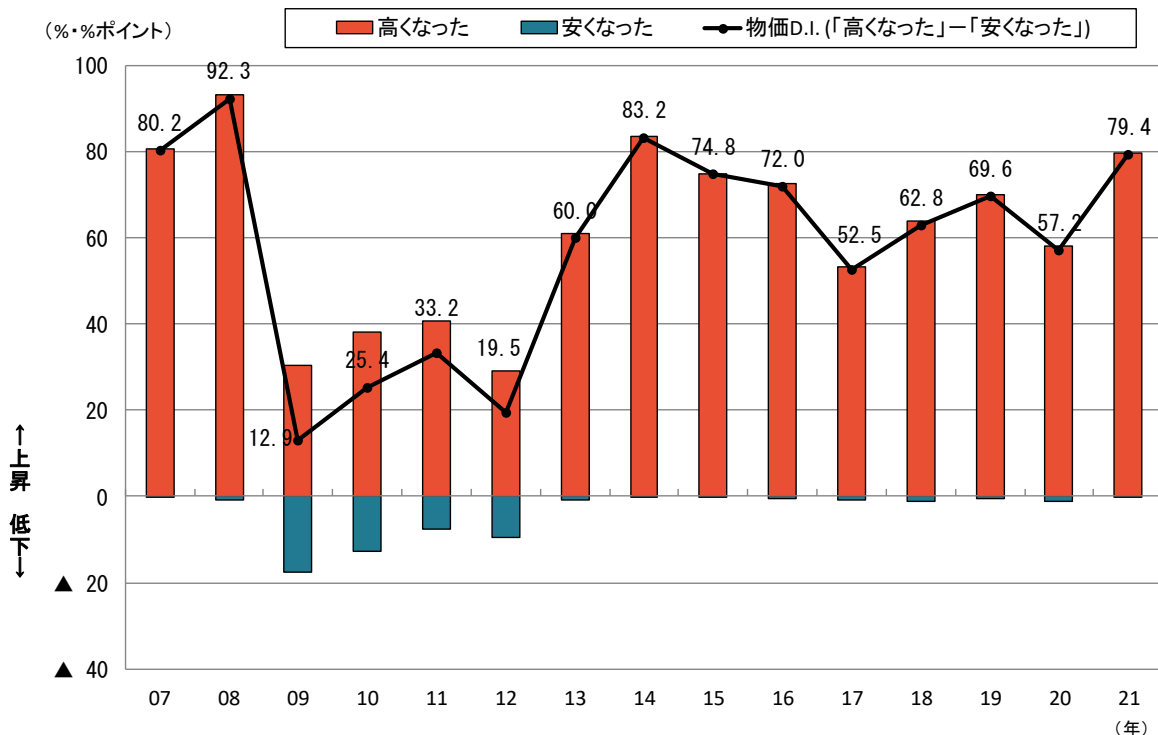
図表5 主婦の物価観（属性別）

(%・%ポイント)

|       | 高くなった       | 変わらない         | 安くなった       | わからない       |
|-------|-------------|---------------|-------------|-------------|
| 全体    | 79.5 (21.3) | 18.0 (▲ 18.4) | 0.1 (▲ 0.9) | 2.4 (▲ 2.0) |
| 20歳代  | 86.0 (24.8) | 10.0 (▲ 18.6) | 0.0 (0.0)   | 4.0 (▲ 6.2) |
| 30歳代  | 72.3 (16.4) | 24.5 (▲ 13.0) | 0.0 (▲ 0.7) | 3.2 (▲ 2.7) |
| 40歳代  | 83.0 (20.4) | 13.4 (▲ 20.4) | 0.5 (0.0)   | 3.1 (0.0)   |
| 50歳代  | 78.5 (22.1) | 20.5 (▲ 18.1) | 0.0 (▲ 1.3) | 0.9 (▲ 2.9) |
| 60歳以上 | 81.3 (24.7) | 16.3 (▲ 21.4) | 0.0 (▲ 1.9) | 2.4 (▲ 1.4) |
| 岐阜県   | 81.7 (23.6) | 16.2 (▲ 19.5) | 0.0 (▲ 1.2) | 2.1 (▲ 3.0) |
| 愛知県   | 75.8 (17.4) | 20.8 (▲ 16.7) | 0.3 (▲ 0.6) | 3.1 (0.0)   |
| 専業主婦  | 75.6 (22.6) | 19.2 (▲ 21.8) | 0.0 (0.0)   | 5.1 (▲ 0.9) |
| 正社員等  | 78.4 (21.8) | 19.1 (▲ 17.0) | 0.3 (▲ 0.8) | 2.1 (▲ 4.1) |
| パート   | 80.9 (19.3) | 16.9 (▲ 18.0) | 0.0 (▲ 1.3) | 2.2 (0.0)   |

(注)括弧内は、前回差を示す。

図表6 主婦の物価D.I.の推移



(注)「安くなった」は負の値で表示している

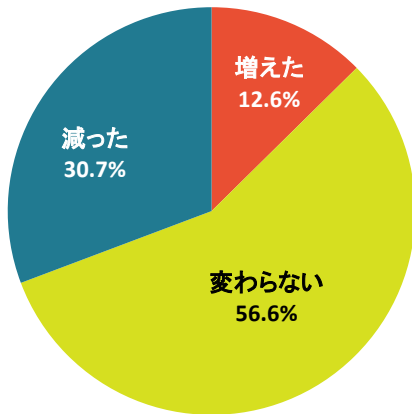
### 3. 家計の収支動向

#### (1) 家計の収入

「2021年の家計収入は、1年前と比べてどうなりましたか」と尋ねたところ、「増えた」が全体の12.6%、「変わらない」が56.6%、「減った」が30.7%となった。前回と比べて「減った」が8.8ポイント低下した一方、「増えた」は+1.4ポイントと小幅な上昇にとどまった。「変わらない」は7.3ポイント上昇し、回答率は全体の半分以上に及んだ（図表7）。

年代・住所・就業形態別に見ると、60歳以上を除く全ての属性において「減った」の回答率が低下した（図表8）。

図表7 家計収入（全体）



図表8 家計収入（属性別）

|       | (%・%ポイント)    |              |               |
|-------|--------------|--------------|---------------|
|       | 増えた          | 変わらない        | 減った           |
| 全体    | 12.6 (1.4)   | 56.6 (7.3)   | 30.7 (▲ 8.8)  |
| 20歳代  | 27.5 (▲ 9.2) | 58.8 (9.8)   | 13.7 (▲ 0.6)  |
| 30歳代  | 21.4 (▲ 1.8) | 63.6 (15.3)  | 14.9 (▲ 13.6) |
| 40歳代  | 15.5 (7.3)   | 53.1 (8.5)   | 31.4 (▲ 15.8) |
| 50歳代  | 6.4 (1.3)    | 55.7 (6.1)   | 37.9 (▲ 7.4)  |
| 60歳以上 | 4.8 (0.3)    | 55.2 (▲ 0.6) | 40.0 (0.3)    |
| 岐阜県   | 12.1 (2.4)   | 54.9 (3.4)   | 33.0 (▲ 5.7)  |
| 愛知県   | 13.5 (▲ 0.3) | 58.0 (10.4)  | 28.5 (▲ 10.1) |
| 専業主婦  | 9.0 (2.9)    | 52.6 (▲ 0.5) | 38.5 (▲ 2.3)  |
| 正社員等  | 16.7 (2.0)   | 57.8 (9.2)   | 25.5 (▲ 11.2) |
| パート   | 10.0 (0.8)   | 56.9 (7.4)   | 33.1 (▲ 8.2)  |

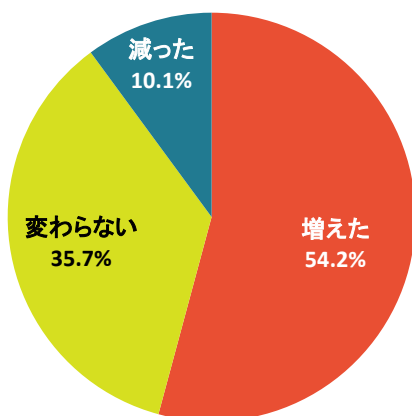
(注)括弧内は、前回差を示す。

#### (2) 家計の支出

「2021年の家計支出は、1年前と比べてどうなりましたか」と尋ねたところ、「増えた」が全体の54.2%、「変わらない」が35.7%、「減った」が10.1%となった。「増えた」が2.0ポイント上昇し、全体の5割以上を占めた（図表9）。

年代・住所・就業形態別に見ると、全ての属性において「増えた」の回答率が5割前後となっている（図表10）。

図表9 家計支出（全体）



図表10 家計支出（属性別）

|       | (%・%ポイント)    |              |              |
|-------|--------------|--------------|--------------|
|       | 増えた          | 変わらない        | 減った          |
| 全体    | 54.2 (2.0)   | 35.7 (▲ 0.2) | 10.1 (▲ 1.8) |
| 20歳代  | 56.9 (7.9)   | 33.3 (2.7)   | 9.8 (▲ 10.6) |
| 30歳代  | 52.3 (▲ 4.7) | 40.5 (10.0)  | 7.2 (▲ 5.4)  |
| 40歳代  | 59.3 (▲ 1.2) | 33.0 (2.7)   | 7.7 (▲ 1.5)  |
| 50歳代  | 53.9 (6.0)   | 34.7 (▲ 4.3) | 11.4 (▲ 1.7) |
| 60歳以上 | 49.4 (4.8)   | 36.7 (▲ 8.5) | 13.9 (3.7)   |
| 岐阜県   | 56.1 (3.8)   | 34.7 (▲ 1.9) | 9.3 (▲ 1.8)  |
| 愛知県   | 52.5 (0.8)   | 37.7 (2.3)   | 9.8 (▲ 3.1)  |
| 専業主婦  | 48.7 (▲ 5.4) | 35.9 (▲ 2.9) | 15.4 (8.3)   |
| 正社員等  | 55.5 (6.9)   | 34.8 (▲ 4.5) | 9.7 (▲ 2.4)  |
| パート   | 54.6 (▲ 1.3) | 35.9 (5.1)   | 9.5 (▲ 3.8)  |

(注)括弧内は、前回差を示す。

### (3) 支出が増えた費目

「2021年の家計支出を考えたとき、1年前より支出が増えた費目は何ですか（あてはまるもの全て選択）」と尋ねたところ、トップは「食費」で54.8%だった。世界的な需要拡大や天候不順等による原材料不足、円安や原油高によるコスト上昇などを受けて、食料品の値上がりが相次いでいることが要因と考えられる。2位は「光熱・水道費」で42.0%だった。燃料価格の高騰により電気料金が値上がりしていることが要因とみられる。年代別に見ると、全ての年代で「食費」がトップとなった。また、マスクや消毒液などを含む「保健医療費」は全ての年代で回答率が低下し、「交通・通信費」は増加した（図表11）。

支出が増えた上位5費目（全体）の推移を見ると、「食費」と「光熱・水道費」の上昇幅は前回から縮小したものの、上昇基調が続いている。前回トップだった「保健医療費」は前回から回答率が低下したものの、依然高水準となっている（図表12）。

図表11 支出が増えた費目（上位5費目、属性別）

※複数回答（%・%ポイント）

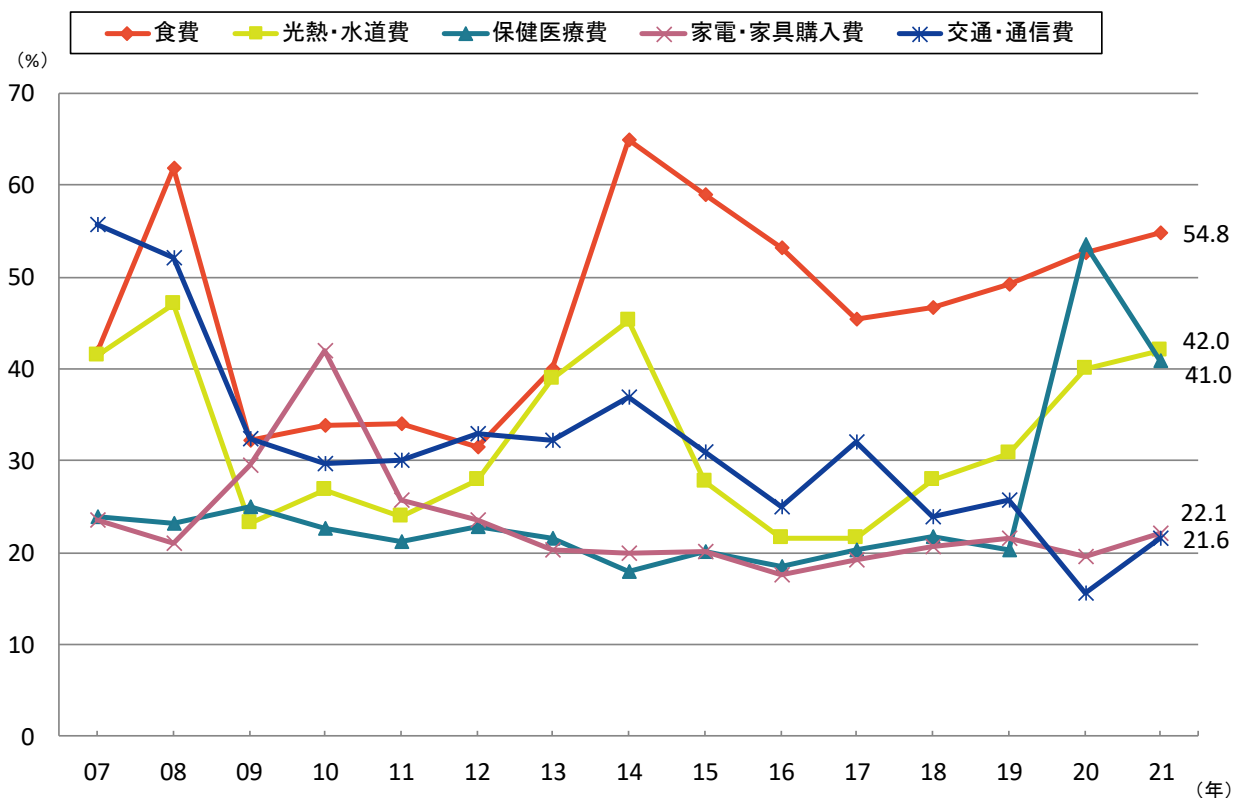
|       | 食費          | 光熱・水道費      | 保健医療費        | 家電・家具購入費    | 交通・通信費      |
|-------|-------------|-------------|--------------|-------------|-------------|
| 全体    | 54.8 (2.1)  | 42.0 (1.9)  | 41.0 (▲12.6) | 22.1 (2.5)  | 21.6 (6.0)  |
| 20歳代  | 60.8 (1.6)  | 35.3 (0.6)  | 23.5 (▲21.4) | 37.3 (23.0) | 15.7 (3.5)  |
| 30歳代  | 59.9 (▲4.8) | 33.6 (▲7.1) | 34.2 (▲14.5) | 19.1 (3.8)  | 18.4 (9.7)  |
| 40歳代  | 62.8 (3.7)  | 48.2 (3.6)  | 44.0 (▲10.9) | 22.0 (1.8)  | 24.1 (2.3)  |
| 50歳代  | 45.2 (3.9)  | 43.3 (7.6)  | 41.5 (▲15.9) | 24.0 (2.3)  | 23.0 (3.0)  |
| 60歳以上 | 51.2 (3.1)  | 42.6 (0.4)  | 48.1 (▲5.8)  | 17.9 (▲3.5) | 21.6 (12.5) |
| 岐阜県   | 55.6 (2.5)  | 44.4 (4.3)  | 44.1 (▲9.7)  | 22.8 (3.3)  | 22.1 (6.8)  |
| 愛知県   | 54.5 (1.1)  | 40.5 (▲0.7) | 37.4 (▲12.4) | 20.9 (▲0.2) | 21.2 (4.6)  |
| 専業主婦  | 58.4 (2.1)  | 50.6 (12.1) | 37.7 (▲14.4) | 20.8 (0.0)  | 20.8 (10.4) |
| 正社員等  | 55.9 (2.0)  | 40.7 (3.7)  | 35.2 (▲15.8) | 18.8 (▲0.4) | 21.3 (8.4)  |
| パート   | 53.8 (3.2)  | 42.0 (▲2.8) | 46.8 (▲9.3)  | 25.8 (5.2)  | 22.1 (1.8)  |

(注1) 網掛けは、各属性における最も回答率の高い費目。

(注2) 括弧内は、前回差を示す。

図表12 支出が増えた費目の推移（上位5費目）

※複数回答



#### (4) 支出が減った費目

「2021年の家計支出を考えたとき、1年前より支出が減った費目は何ですか（あてはまるもの全て選択）」と尋ねたところ、トップは「レジャー費」で61.2%、2位は「外食費」で37.4%、3位は「交際費」で25.8%であった。前回に引き続き、コロナ禍による自粛の影響が色濃く表れた。年代別に見ると、全ての年代で「レジャー費」がトップとなった。また、全ての年代で「外食費」の回答率が低下した（図表13）。

支出が減った上位5費目（全体）の推移を見ると、「レジャー費」と「外食費」の回答率は前回から低下したものの、依然水準は高い。「交際費」は小幅に上昇して3位となった（図表14）。

図表13 支出が減った費目（上位5費目、属性別）

※複数回答（%・%ポイント）

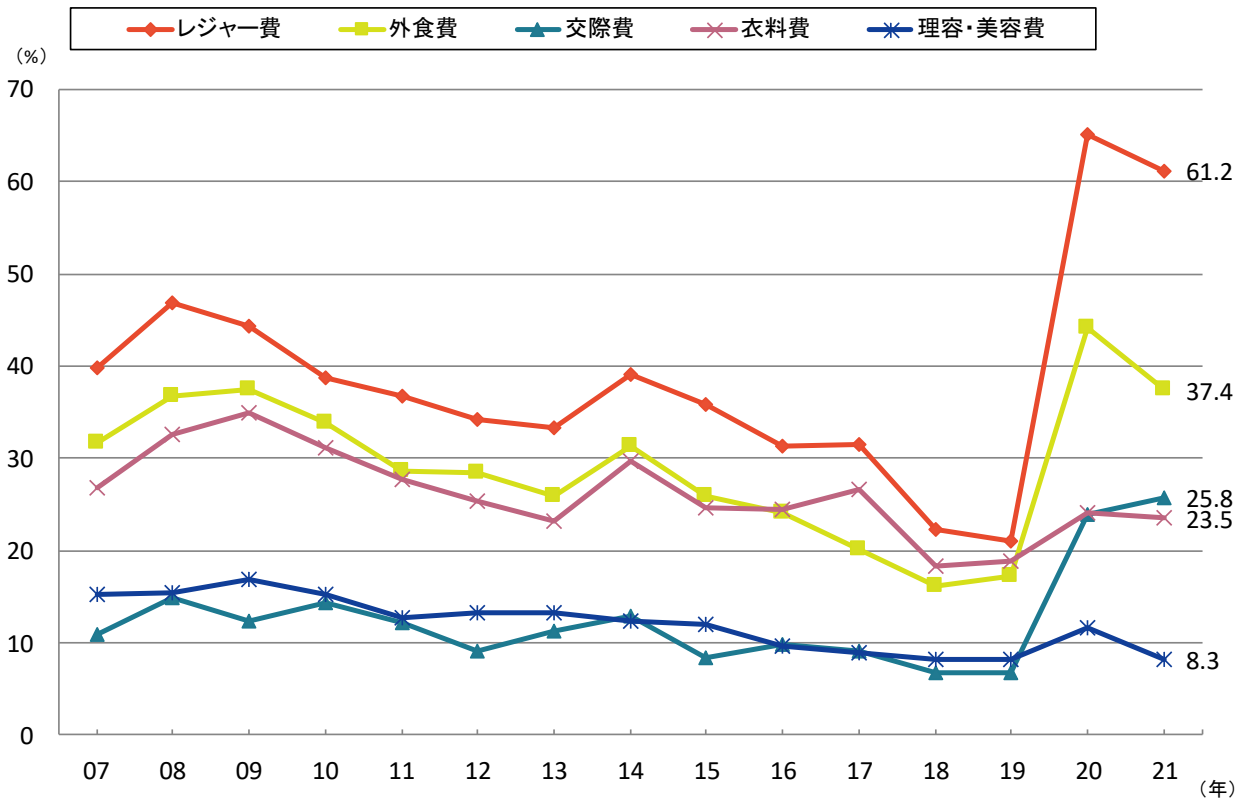
|       | レジャー費         | 外食費           | 交際費          | 衣料費          | 理容・美容費       |
|-------|---------------|---------------|--------------|--------------|--------------|
| 全体    | 61.2 (▲ 4.0)  | 37.4 (▲ 6.7)  | 25.8 (1.9)   | 23.5 (▲ 0.6) | 8.3 (▲ 3.3)  |
| 20歳代  | 66.7 (2.1)    | 19.6 (▲ 24.2) | 17.6 (▲ 7.4) | 19.6 (▲ 5.4) | 3.9 (▲ 8.6)  |
| 30歳代  | 56.3 (▲ 17.0) | 33.8 (▲ 12.2) | 23.2 (▲ 3.5) | 15.2 (3.2)   | 7.9 (▲ 8.1)  |
| 40歳代  | 66.8 (▲ 2.3)  | 36.8 (▲ 6.7)  | 20.5 (2.2)   | 13.7 (▲ 5.7) | 6.3 (▲ 3.1)  |
| 50歳代  | 57.6 (▲ 4.8)  | 42.9 (▲ 2.1)  | 26.3 (3.2)   | 28.1 (▲ 1.2) | 9.2 (▲ 1.7)  |
| 60歳以上 | 61.9 (5.5)    | 40.0 (▲ 1.6)  | 36.9 (8.0)   | 38.1 (3.9)   | 11.3 (0.6)   |
| 岐阜県   | 62.4 (▲ 0.7)  | 39.6 (▲ 4.2)  | 28.3 (4.0)   | 23.3 (▲ 4.1) | 8.6 (▲ 3.3)  |
| 愛知県   | 60.6 (▲ 7.1)  | 34.4 (▲ 8.8)  | 23.7 (0.2)   | 22.4 (1.4)   | 6.9 (▲ 4.4)  |
| 専業主婦  | 68.4 (2.5)    | 31.6 (▲ 15.7) | 28.9 (0.3)   | 28.9 (6.9)   | 11.8 (▲ 0.3) |
| 正社員等  | 62.4 (▲ 3.0)  | 35.4 (▲ 6.2)  | 25.8 (▲ 0.1) | 22.4 (▲ 1.7) | 6.8 (▲ 5.4)  |
| パート   | 59.2 (▲ 6.7)  | 40.0 (▲ 7.3)  | 25.6 (5.0)   | 23.4 (▲ 1.4) | 8.7 (▲ 2.6)  |

(注1) 網掛けは、各属性における最も回答率の高い費目。

(注2) 括弧内は、前回差を示す。

図表14 支出が減った費目の推移（上位5費目）

※複数回答



## 4. 主婦の買物場所

「買物場所 11 業態における利用頻度をお答え下さい」と尋ねたところ、主婦が最もよく利用する店は従来通り「スーパー」で、年間 126.1 回（およそ 2.9 日に 1 度の利用頻度）であった。次いで「コンビニエンスストア」が 65.6 回（5.6 日に 1 度）、「ドラッグストア」が 61.3 回（6.0 日に 1 度）となった。11 業態のうち 6 業態で年間平均利用回数が前回から減少した。「スーパー」は前回から 7.6 回減と引き続き減少した。一方、「ドラッグストア」は 3.6 回増と引き続き増加した。前回大きく増加した「通信販売」は今回 2.6 回減とやや減少した（図表 15）。

図表 15 買物場所の年間平均利用回数

（単位「利用頻度」を除く：回/年）

|              | スーパー           | コンビニエンスストア    | ドラッグストア       | ディスカウントストア   | 複合型SC        | 通信販売          | 100円ショップ     | ホームセンター      | 商店街          | 百貨店         | 家電量販店       |
|--------------|----------------|---------------|---------------|--------------|--------------|---------------|--------------|--------------|--------------|-------------|-------------|
| 全体           | 126.1 (▲ 7.6)  | 65.6 (▲ 0.6)  | 61.3 (3.6)    | 22.7 (1.4)   | 19.2 (0.4)   | 18.4 (▲ 2.6)  | 17.5 (0.9)   | 13.2 (▲ 1.4) | 5.9 (▲ 1.5)  | 4.6 (▲ 0.2) | 3.5 (0.0)   |
| 20歳代         | 94.8 (3.8)     | 108.8 (4.6)   | 58.5 (15.4)   | 23.5 (▲ 5.8) | 27.2 (3.6)   | 24.6 (▲ 16.6) | 11.0 (▲ 7.8) | 9.5 (▲ 0.6)  | 2.9 (1.2)    | 9.2 (2.6)   | 5.0 (0.6)   |
| 30歳代         | 103.6 (1.9)    | 58.7 (▲ 23.0) | 64.9 (6.3)    | 28.2 (10.5)  | 22.8 (6.6)   | 26.0 (▲ 5.6)  | 23.2 (5.2)   | 11.6 (▲ 0.2) | 1.4 (▲ 0.7)  | 4.2 (▲ 0.1) | 4.2 (0.9)   |
| 40歳代         | 133.7 (▲ 10.1) | 83.7 (13.8)   | 71.1 (▲ 0.6)  | 26.0 (▲ 2.4) | 16.1 (▲ 3.6) | 27.2 (7.4)    | 19.2 (1.0)   | 14.2 (0.6)   | 2.3 (▲ 0.6)  | 3.1 (▲ 0.3) | 3.6 (▲ 0.9) |
| 50歳代         | 140.4 (▲ 7.1)  | 60.8 (8.0)    | 60.3 (13.1)   | 21.6 (4.2)   | 17.6 (▲ 3.6) | 11.9 (▲ 5.9)  | 14.8 (1.0)   | 12.5 (▲ 1.9) | 4.7 (▲ 1.5)  | 4.6 (0.4)   | 3.4 (0.1)   |
| 60歳以上        | 130.5 (▲ 13.9) | 41.4 (▲ 12.5) | 49.6 (▲ 10.9) | 14.5 (▲ 4.6) | 18.5 (3.7)   | 7.3 (▲ 3.7)   | 15.6 (▲ 1.4) | 15.7 (▲ 4.9) | 17.7 (▲ 4.2) | 5.8 (▲ 2.9) | 2.3 (▲ 0.3) |
| 岐阜県          | 124.6 (▲ 3.5)  | 56.5 (▲ 0.3)  | 62.0 (▲ 1.0)  | 26.4 (1.9)   | 19.0 (▲ 1.3) | 15.8 (▲ 3.1)  | 17.2 (▲ 0.4) | 14.3 (▲ 1.7) | 5.7 (▲ 3.5)  | 3.4 (0.8)   | 3.6 (0.0)   |
| 愛知県          | 128.6 (▲ 13.4) | 77.4 (▲ 3.7)  | 62.6 (10.2)   | 19.2 (0.6)   | 20.1 (2.4)   | 21.5 (▲ 4.2)  | 17.4 (2.0)   | 11.9 (▲ 1.2) | 6.7 (1.6)    | 6.0 (▲ 2.4) | 3.5 (▲ 0.1) |
| 専業主婦         | 123.1 (▲ 27.4) | 52.2 (▲ 2.9)  | 59.4 (▲ 1.4)  | 24.7 (▲ 0.3) | 20.1 (▲ 0.1) | 16.0 (▲ 4.2)  | 21.6 (6.3)   | 13.9 (▲ 2.8) | 14.4 (4.9)   | 4.6 (▲ 6.1) | 2.7 (0.2)   |
| 正社員等         | 119.3 (▲ 1.9)  | 83.3 (3.4)    | 57.1 (1.9)    | 22.0 (2.6)   | 20.1 (1.3)   | 22.2 (▲ 2.1)  | 14.4 (▲ 1.0) | 12.7 (▲ 2.1) | 8.7 (0.6)    | 6.2 (0.5)   | 3.9 (0.3)   |
| パート          | 133.7 (▲ 8.1)  | 52.6 (▲ 3.5)  | 66.1 (7.6)    | 23.1 (0.1)   | 18.2 (▲ 0.4) | 15.8 (▲ 2.8)  | 19.6 (1.3)   | 13.6 (0.1)   | 2.5 (▲ 3.6)  | 3.3 (0.6)   | 3.4 (▲ 0.4) |
| 利用頻度<br>(注1) | 2.9 (0.2)      | 5.6 (0.1)     | 6.0 (▲ 0.3)   | 16.1 (▲ 1.0) | 19.1 (▲ 0.3) | 19.8 (2.5)    | 20.9 (▲ 1.1) | 27.7 (2.7)   | 62.1 (13.0)  | 79.8 (4.4)  | 105.6 (2.6) |

（注1）「利用頻度」とは、「全体」において、それぞれの業態に訪れる間隔を日数単位で表したものを示す。スーパーであれば29日に1度利用するとの意味。

（注2）括弧の中の数字は、前回利用回数および前回利用頻度との差を示す。

以上