

平成22年5月20日

報道関係者各位

株式会社 共立総合研究所

「2010年度 新入社員の意識調査(職業観)」

株式会社 共立総合研究所（岐阜県大垣市郭町 2-25 取締役社長 牧野司郎）は、標題の調査結果を取りまとめましたのでご紹介致します。

《要約》

職業観について

今年度の新入社員像：「安定した環境で、堅実な働き方」を求める！

- 就職先の選択基準
「業種・事業内容」を重視する傾向が再び強まる！
- 将来就きたい地位
男性は「管理職志向」、女性は「スペシャリスト志向」
- 上司・先輩との人間関係
「公私にわたって積極的に」が過去最高に！
- 入社の際の不安
男女ともに「上司・先輩との人間関係」がトップに
- 初給与の使い道
「家族に感謝」が過去最高に

発表場所：名古屋金融記者クラブ、資料配布：大垣市政経済記者クラブ

【本件に関する問合せ先：共立総合研究所 調査部（研究員） 羽田 裕 TEL 0584-74-2615】

調査概要

当社では、大垣共立銀行が行っているお取引先企業の新入社員に対する研修会において、「新入社員の意識調査」を毎年行っている。15回目となった今年の調査でも、例年と同じく「就職する際の選択基準」や「将来就きたい地位」等の質問を行った。

- (1) 調査対象：岐阜・愛知・三重・滋賀県所在の企業 288 社の新入社員
- (2) 調査内容：2010年3月18日～4月8日
- (3) 調査方法：大垣共立銀行主催の新入社員研修会受講者(1,004名)に無記名方式で実施
- (4) 回答者数：999人（有効回答率99.5%）
- (5) 回答者属性：

| | | 全体 | 男性 | 女性 |
|--------|----------|-------|-------|-------|
| 有効回答者数 | | 999名 | 544名 | 455名 |
| 平均年齢 | | 21.1歳 | 21.1歳 | 21.0歳 |
| 最終学歴 | 高校卒業 | 34.9% | 32.8% | 37.4% |
| | 専門学校卒業 | 9.6% | 10.9% | 8.1% |
| | 短期大学卒業 | 5.8% | 1.5% | 11.0% |
| | 4年制大学卒業 | 46.0% | 49.5% | 41.9% |
| | その他 | 3.6% | 5.3% | 1.5% |
| 居住地 | 岐阜県 | 56.4% | 59.0% | 53.2% |
| | 愛知県 | 34.6% | 32.6% | 37.0% |
| | 三重県 | 1.4% | 1.1% | 1.8% |
| | 滋賀県 | 2.3% | 2.8% | 1.8% |
| | その他 | 5.3% | 4.5% | 6.2% |
| 業種 | 建設業 | 10.4% | 13.8% | 6.2% |
| | 製造業 | 40.8% | 46.7% | 33.5% |
| | 卸売業, 小売業 | 16.7% | 11.0% | 23.9% |
| | サービス業 | 10.9% | 10.5% | 11.5% |
| | その他 | 21.2% | 18.0% | 25.0% |

「職業観について」

(1) 就職先の選択基準

～「業種・事業内容」を重視する傾向が再び強まり、「雰囲気・イメージ」が弱まる～

「入社を決めるにあたって何を重視しましたか(3つまで選択)」と尋ねたところ、全体の1位は「業種・事業内容」(回答率64.7%)、2位は「雰囲気・イメージ」(同42.8%)、3位は「通勤時間」(同30.1%)となった(図表1)。「業種・事業内容」が過去2番目に高い回答率を得たのに対して、ここ数年、回答率が上昇していた「雰囲気・イメージ」は、今年度はポイントを下げることとなった。

過去の推移から男女別にみると、男性では依然として、他の項目と比較して「業種・事業内容」が高く支持されている。また、女性では「業種・事業内容」(過去最高)、「会社の安定性」(過去2番目)がそれぞれ過去と比較して高い回答率を得る結果となった(図表2)。

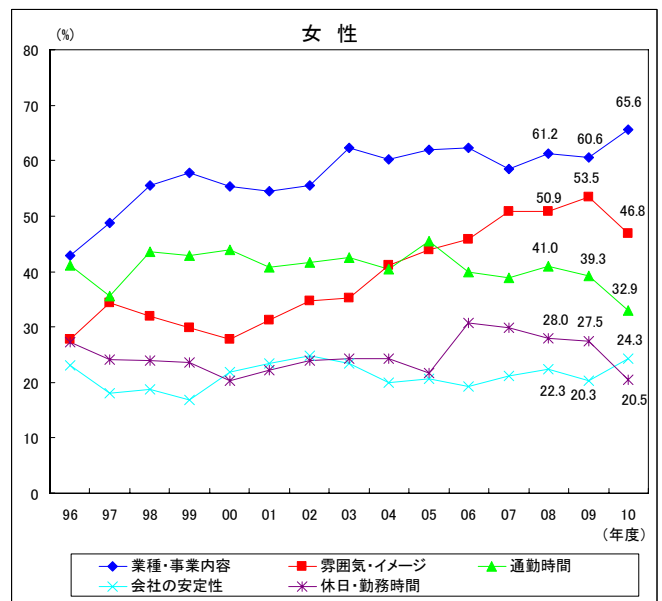
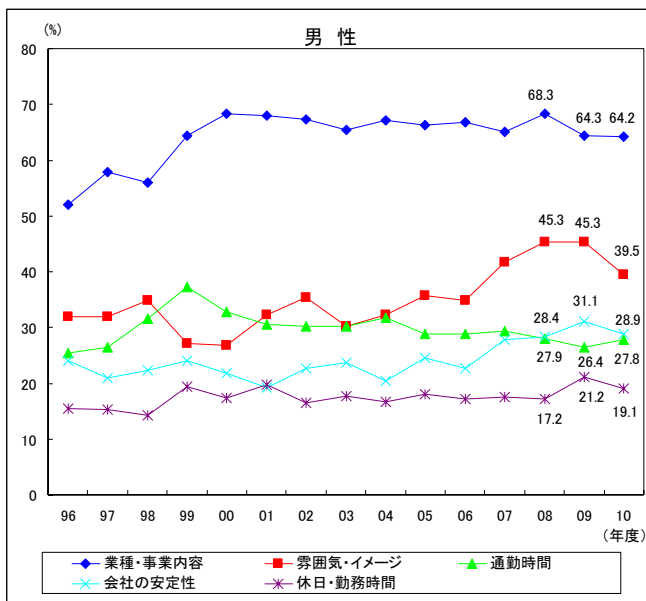
今年度は厳しい経済状況及び就職環境を受けて、ここ数年の「雰囲気・イメージ」から「自分自身に適した職場・仕事」を求める傾向より、「業種・事業内容」から「安定した職場・仕事」を求める傾向が強まったと考えられる。

図表1：就職先の選択基準

| | 年度 | | | | | | | | | | | | | | | 2010年度 | |
|------------|--------|--------|--------|--------|--------|--------|--------|--------|--------|--------|--------|--------|--------|--------|-------------|-------------|-------------|
| | 1996年度 | 1997年度 | 1998年度 | 1999年度 | 2000年度 | 2001年度 | 2002年度 | 2003年度 | 2004年度 | 2005年度 | 2006年度 | 2007年度 | 2008年度 | 2009年度 | 2010年度 | 男性 | 女性 |
| 業種・事業内容 | 46.9 | 52.8 | 55.7 | 60.8 | 61.3 | 61.2 | 61.5 | 63.8 | 63.8 | 64.1 | 64.5 | 61.9 | 65.1 | 62.5 | 64.7 (2.2) | 64.2 (▲0.1) | 65.6 (5.0) |
| 雰囲気・イメージ | 29.6 | 33.2 | 33.3 | 28.7 | 27.3 | 31.7 | 35.0 | 32.8 | 36.6 | 39.7 | 40.2 | 46.0 | 48.0 | 49.4 | 42.8 (▲6.6) | 39.5 (▲5.8) | 46.8 (▲6.7) |
| 通勤時間 | 34.2 | 31.5 | 38.2 | 40.3 | 38.8 | 35.6 | 35.8 | 36.4 | 36.1 | 37.0 | 34.3 | 33.8 | 34.1 | 32.7 | 30.1 (▲2.6) | 27.8 (1.4) | 32.9 (▲6.4) |
| 会社の安定性 | 23.5 | 19.3 | 20.3 | 20.1 | 21.9 | 21.3 | 23.7 | 23.6 | 20.2 | 22.6 | 21.0 | 24.7 | 25.5 | 25.8 | 26.7 (0.9) | 28.9 (▲2.2) | 24.3 (4.0) |
| 休日・勤務時間 | 22.1 | 20.2 | 19.6 | 21.7 | 19.0 | 21.0 | 20.1 | 21.0 | 20.4 | 19.9 | 23.8 | 23.3 | 22.4 | 24.3 | 19.8 (▲4.5) | 19.1 (▲2.1) | 20.5 (▲7.0) |
| 会社の将来性 | 20.4 | 22.2 | 19.4 | 18.3 | 22.1 | 20.7 | 23.1 | 19.4 | 19.7 | 20.9 | 19.6 | 19.9 | 20.1 | 18.5 | 17.9 (▲0.6) | 18.8 (▲4.5) | 16.8 (3.3) |
| 親または学校の推薦 | 24.4 | 24.3 | 25.3 | 20.3 | 21.0 | 22.1 | 19.6 | 20.0 | 17.7 | 16.5 | 17.6 | 16.4 | 15.0 | 12.8 | 14.9 (2.1) | 16.7 (4.5) | 12.8 (▲0.6) |
| 給与・ボーナス | 15.3 | 12.5 | 11.0 | 9.4 | 9.5 | 11.7 | 11.3 | 13.9 | 14.4 | 10.7 | 11.8 | 12.3 | 12.8 | 12.1 | 10.5 (▲1.6) | 9.0 (▲3.8) | 12.1 (0.8) |
| 会社の規模 | 6.8 | 7.7 | 6.4 | 6.7 | 7.5 | 6.8 | 5.9 | 7.1 | 7.3 | 7.1 | 8.2 | 9.5 | 8.2 | 7.1 | 7.1 (0.0) | 9.4 (0.0) | 4.4 (▲0.3) |
| 他に就職先がなかった | 12.5 | 8.6 | 9.5 | 11.1 | 8.6 | 7.8 | 7.1 | 4.8 | 6.5 | 5.0 | 4.8 | 4.0 | 3.3 | 4.5 | 7.4 (2.9) | 7.2 (2.6) | 7.7 (3.7) |
| 福利厚生 | 1.9 | 1.6 | 0.6 | 2.2 | 1.5 | 2.1 | 3.9 | 2.5 | 3.6 | 3.2 | 3.3 | 4.4 | 4.6 | 5.7 | 6.3 (0.6) | 5.9 (0.8) | 6.8 (0.5) |
| 会社の知名度 | 3.6 | 3.7 | 2.8 | 2.2 | 3.3 | 3.2 | 2.3 | 2.3 | 2.5 | 3.2 | 3.9 | 3.6 | 3.8 | 2.5 | 2.4 (▲0.1) | 2.8 (▲0.3) | 2.0 (0.1) |
| 何となく | 8.2 | 8.5 | 8.8 | 9.6 | 7.5 | 7.0 | 5.5 | 5.5 | 4.4 | 5.3 | 4.5 | 3.9 | 2.3 | 3.4 | 2.2 (▲1.2) | 2.6 (▲1.2) | 1.8 (▲1.1) |
| アルバイト先だった | 1.0 | 0.8 | 2.5 | 0.7 | 1.8 | 1.8 | 2.3 | 1.4 | 1.8 | 2.6 | 1.5 | 1.6 | 1.0 | 1.1 | 1.4 (0.3) | 1.3 (0.2) | 1.5 (0.5) |
| その他 | 3.8 | 3.6 | 3.2 | 3.7 | 3.6 | 3.3 | 4.2 | 4.7 | 4.5 | 2.6 | 3.0 | 3.9 | 3.4 | 4.0 | 3.6 (▲0.4) | 2.9 (▲0.7) | 4.4 (0.0) |

(注1) 網掛けは、各年度において回答率が高かった上位3項目。
 (注2) 括弧内の数値は昨年度の回答率との差。
 (注3) 複数回答のため、回答率の合計は100%を超える。

図表2：就職先の選択基準（全体での上位5項目の男女別推移）



(2) 将来就きたい地位

～ 男性「管理職志向」、女性「スペシャリスト志向」～

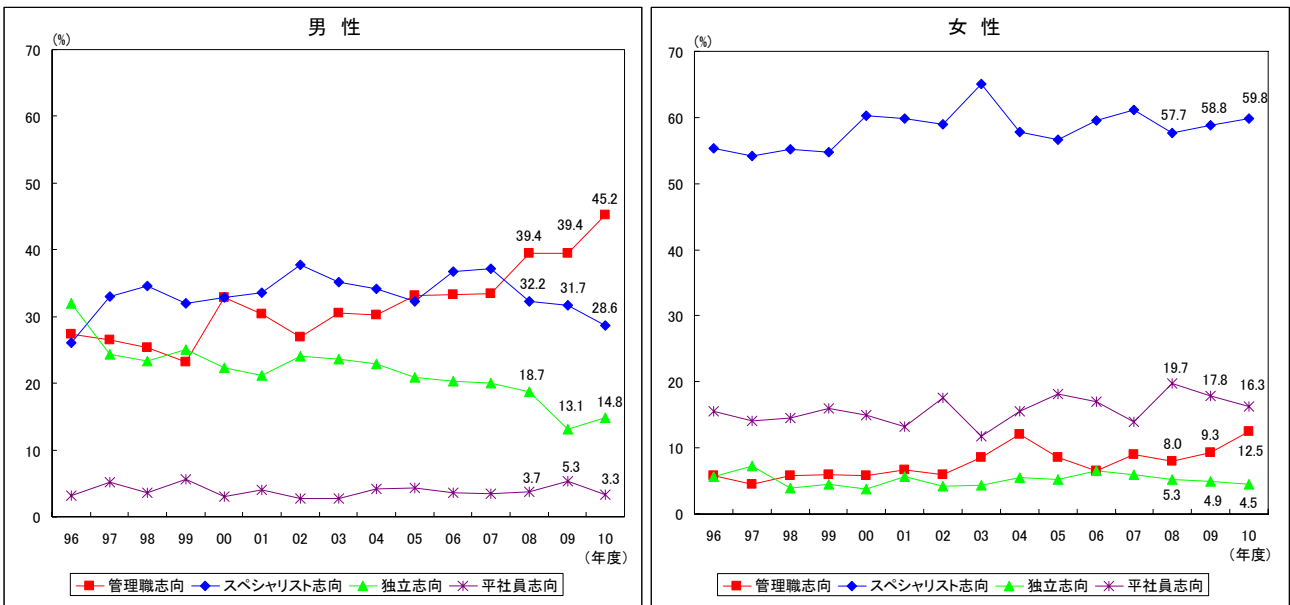
「あなたは将来どんな地位に就きたいですか（1つだけ選択）」と尋ねたところ、全体では「肩書きはなくても、特殊能力・技能のある社員（以下：スペシャリスト志向）」（回答率 42.7%）がトップとなった。しかしながら、年々「肩書きのある社員（以下：「管理職志向）」（同 30.4%）を目指す傾向が強まってきており、第1回調査（96年度、同 15.2%）と比較すると、約2倍の水準にまで達している（図表3）。

男女別にみると、男性では「管理職志向」がここ数年上昇傾向にあり、今年度はさらにポイントを上げたことで過去最高となった。ここ数年で**男性は、安定した企業の中で活躍の場を求める傾向**がさらに強まっている。女性は例年と同じく「スペシャリスト志向」が圧倒的に強い（図表4）。

図表3：将来就きたい地位（全 体）

| 全体 | 96 | 97 | 98 | 99 | 00 | 01 | 02 | 03 | 04 | 05 | 06 | 07 | 08 | 09 | 10 | 前年比 |
|--------------------------|------|------|------|------|------|------|------|------|------|------|------|------|------|------|------|-------|
| 肩書きはなくても、特殊能力・技能のある社員 | 42.5 | 44.9 | 46.0 | 44.4 | 47.7 | 46.7 | 48.2 | 50.2 | 45.9 | 44.3 | 47.9 | 48.5 | 44.3 | 45.0 | 42.7 | ▲ 2.3 |
| 肩書きのある社員（部長・課長・主任などの管理職） | 15.2 | 14.1 | 14.5 | 13.7 | 18.1 | 18.6 | 16.6 | 19.5 | 21.2 | 21.1 | 20.2 | 21.8 | 24.6 | 24.6 | 30.4 | ▲ 5.8 |
| 社長、又は独立して自分の会社・店を持つ | 17.2 | 14.6 | 12.6 | 13.8 | 12.2 | 13.5 | 14.2 | 13.8 | 14.3 | 13.3 | 13.6 | 13.3 | 12.3 | 9.0 | 10.1 | ▲ 1.1 |
| 肩書きは知らない（平社員） | 10.2 | 10.2 | 9.7 | 11.3 | 9.5 | 8.7 | 10.1 | 7.2 | 9.8 | 11.1 | 10.1 | 8.5 | 11.3 | 11.4 | 9.2 | ▲ 2.2 |
| わからない | 13.1 | 15.1 | 15.8 | 15.6 | 11.4 | 12.0 | 9.9 | 7.4 | 7.6 | 9.5 | 7.7 | 7.3 | 7.3 | 9.3 | 7.1 | ▲ 2.2 |
| その他 | 1.8 | 1.1 | 1.4 | 1.1 | 1.1 | 0.6 | 1.0 | 1.9 | 1.2 | 0.7 | 0.5 | 0.5 | 0.2 | 0.7 | 0.5 | ▲ 0.2 |

図表4：将来就きたい地位（男女別推移）



(3) 上司・先輩との人間関係

～「公私にわたって積極的に」が過去最高に～

「上司・先輩との人間関係をどのように考えていますか（1つだけ選択）」と尋ねたところ、全体では「義理を欠かない程度」（回答率 45.9%）が6年連続でトップとなった。しかしながら、「公私にわたって積極的に」がポイントを上げて過去最高の回答率となり、トップとの差が大きく縮まった（図表5）。

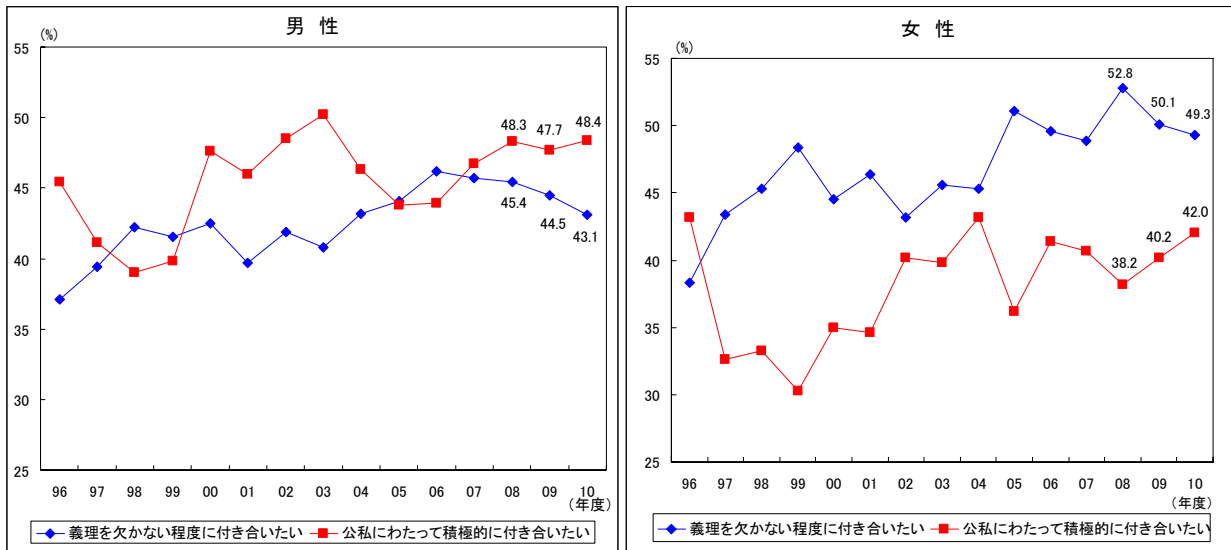
男女別にみると、男性では「公私にわたって積極的に」がさらに回答率を上げたことで、「義理を欠かない程度」との差が広がっている。女性では「義理を欠かない程度」がトップではあるが、「公私にわたって積極的に」がポイントを上げたことで差が縮まった（図表6）。

今年度の新入社員は、社内における人間関係をより重視し、社内にとどまらずプライベートにおいても上司・先輩との関係を積極的に強めていきたいとの思いが強まったようである。

図表5：上司・先輩との人間関係

| 全体 | 96 | 97 | 98 | 99 | 00 | 01 | 02 | 03 | 04 | 05 | 06 | 07 | 08 | 09 | 10 | 前年比 |
|----------------------------|------|------|------|------|------|------|------|------|------|------|------|------|------|------|------|-------|
| 義理を欠かない程度に付き合いたい | 37.8 | 41.6 | 43.9 | 45.3 | 43.6 | 43.0 | 42.5 | 43.2 | 44.3 | 47.5 | 47.9 | 47.2 | 48.9 | 47.3 | 45.9 | ▲ 1.4 |
| 公私にわたって積極的に付き合いたい わからない | 44.2 | 36.4 | 35.8 | 34.6 | 40.7 | 40.3 | 44.4 | 44.9 | 44.7 | 40.0 | 42.7 | 43.9 | 43.5 | 44.0 | 45.5 | 1.5 |
| 仕事以外はなるべく付き合いたくない | 11.1 | 14.8 | 13.2 | 12.1 | 9.5 | 12.0 | 8.4 | 6.6 | 6.8 | 8.0 | 5.2 | 4.8 | 3.5 | 4.0 | 4.2 | 0.2 |
| その他 | 6.0 | 6.1 | 5.8 | 6.2 | 5.6 | 3.7 | 4.2 | 4.3 | 3.3 | 4.1 | 4.0 | 4.0 | 3.7 | 4.1 | 3.8 | ▲ 0.3 |
| | 0.9 | 1.1 | 1.3 | 1.8 | 0.6 | 0.9 | 0.5 | 0.9 | 0.9 | 0.3 | 0.3 | 0.2 | 0.3 | 0.6 | 0.5 | ▲ 0.1 |

図表6：上司・先輩との人間関係（男女別推移）



(4) 入社の際の不安

～男女ともに「上司・先輩との人間関係」がトップに～

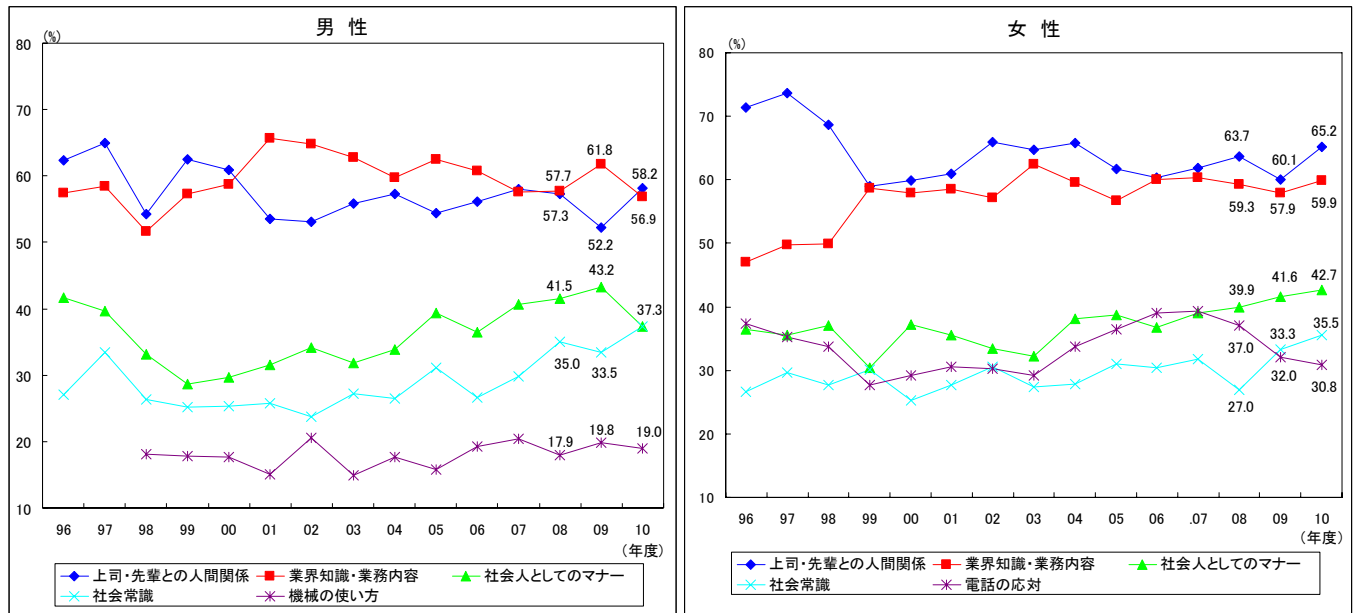
「入社にあたって不安に思うことは何ですか（3つまで選択）」と尋ねたところ、男女ともに「上司・先輩との人間関係」が大きくポイントを上げ、2年ぶりにトップになった（回答率61.4%）。次いで、「業界知識・業務内容」（回答率58.2%）、「社会人としてのマナー」（同39.8%）、「社会常識」（同36.4%）という順になった。この順位は男女ともに変わらない（図表7、8）。

今年度は前述の通り、社内における人間関係を重視する傾向がより強まっている。その結果、「**上司・先輩との人間関係**」が**一番の不安要素**になったと考えられる。

図表7：入社の際の不安（全体）

| 全体 | 96 | 97 | 98 | 99 | 00 | 01 | 02 | 03 | 04 | 05 | 06 | 07 | 08 | 09 | 10 | 前年比 |
|-------------|------|------|------|------|------|------|------|------|------|------|------|------|------|------|------|-------|
| 上司・先輩との人間関係 | 67.5 | 69.9 | 62.3 | 60.5 | 60.4 | 57.2 | 59.5 | 60.3 | 61.5 | 58.0 | 58.2 | 59.8 | 60.7 | 56.1 | 61.4 | ▲ 5.3 |
| 業界知識・業務内容 | 51.6 | 53.7 | 50.7 | 58.1 | 58.3 | 62.1 | 61.0 | 62.6 | 59.7 | 59.6 | 60.4 | 58.9 | 58.8 | 59.9 | 58.2 | ▲ 1.7 |
| 社会人としてのマナー | 38.8 | 37.3 | 35.3 | 29.6 | 33.7 | 33.5 | 33.9 | 32.0 | 35.9 | 39.1 | 36.7 | 39.9 | 41.0 | 42.4 | 39.8 | ▲ 2.6 |
| 社会常識 | 26.8 | 31.3 | 27.1 | 27.9 | 25.3 | 26.7 | 27.1 | 27.3 | 27.1 | 31.0 | 28.5 | 30.8 | 31.3 | 33.4 | 36.4 | ▲ 3.0 |
| 電話の応対 | 25.4 | 24.3 | 23.7 | 19.5 | 20.1 | 22.5 | 22.1 | 22.3 | 25.9 | 28.4 | 29.3 | 28.4 | 29.1 | 26.4 | 24.0 | ▲ 2.4 |
| 機械の使い方 | - | - | 11.6 | 12.8 | 11.9 | 12.3 | 15.1 | 12.2 | 13.2 | 12.5 | 14.1 | 15.5 | 13.6 | 14.5 | 15.5 | ▲ 1.0 |
| 規則的な生活 | 13.7 | 17.4 | 14.5 | 14.4 | 16.0 | 16.6 | 14.6 | 16.7 | 13.8 | 13.2 | 13.5 | 13.2 | 15.5 | 12.0 | 14.5 | ▲ 2.5 |
| 健康 | - | - | 10.5 | 15.5 | 15.1 | 17.8 | 17.2 | 17.8 | 13.7 | 11.9 | 11.2 | 12.8 | 10.5 | 12.0 | 10.5 | ▲ 1.5 |
| 同僚との人間関係 | 16.6 | 15.0 | 20.0 | 13.8 | 13.8 | 13.6 | 12.2 | 11.8 | 11.5 | 12.8 | 15.2 | 12.3 | 13.8 | 13.4 | 10.3 | ▲ 3.1 |
| OA機器の使い方 | 9.3 | 11.0 | 7.7 | 10.0 | 9.5 | 7.6 | 7.4 | 5.4 | 5.9 | 5.1 | 5.6 | 5.9 | 4.0 | 3.8 | 3.5 | ▲ 0.3 |
| その他 | 2.9 | 2.4 | 2.3 | 2.7 | 2.3 | 2.0 | 1.9 | 2.2 | 2.6 | 1.6 | 1.7 | 1.3 | 1.3 | 1.4 | 0.7 | ▲ 0.7 |

図表8：入社の際の不安（男女別上位5項目推移）



(5) 初給与の使い道

～「家族に感謝」が過去最高に～

「初任給をどのように使いますか（2 つまで選択）」と尋ねたところ、「家族に贈り物をしたり、食事をごちそうする（「家族に感謝」）」が男女ともに大きくポイントを上げたことで過去最高（回答率 57.4%）となり、次いで、「預金する」（同 49.1%）という結果になった（図表 9）。今年度の新入社員は、家族への感謝の気持ちがさらに強まったようだ。

図表 9：初給与の使い道

（単位：％）

| | 96 | 97 | 98 | 99 | 00 | 01 | 02 | 03 | 04 | 05 | 06 | 07 | 08 | 09 | 10 | 性別 | |
|----------------------------|------|------|------|------|------|------|------|------|------|------|------|------|------|------|-------------|-------------|-------------|
| | | | | | | | | | | | | | | | | 男性 | 女性 |
| 家族に贈り物をしたり、食事をごちそうする | 30.3 | 30.7 | 39.2 | 36.7 | 40.5 | 38.5 | 45.6 | 44.8 | 45.5 | 47.9 | 48.1 | 49.4 | 51.4 | 50.1 | 57.4 (7.3) | 54.1 (9.0) | 61.4 (6.0) |
| 預金する | 49.8 | 46.2 | 50.8 | 51.7 | 49.0 | 48.8 | 45.0 | 46.1 | 44.4 | 47.0 | 46.6 | 51.4 | 49.4 | 47.3 | 49.1 (1.8) | 43.7 (2.9) | 55.4 (1.5) |
| 自分の物を買う | 31.9 | 31.9 | 30.9 | 32.2 | 31.7 | 32.3 | 34.1 | 35.2 | 30.6 | 26.7 | 28.1 | 23.2 | 25.0 | 20.3 | 21.6 (1.3) | 21.1 (▲0.5) | 22.2 (3.3) |
| 生活費に使う | 16.2 | 20.5 | 21.2 | 18.0 | 17.8 | 22.3 | 20.6 | 21.4 | 20.8 | 19.3 | 23.3 | 21.6 | 22.3 | 23.5 | 21.2 (▲2.3) | 23.0 (▲3.9) | 19.1 (▲0.9) |
| お世話になった人に贈り物をしたり、食事をごちそうする | 15.4 | 13.4 | 12.9 | 13.1 | 12.3 | 13.6 | 14.5 | 12.4 | 13.6 | 14.2 | 14.9 | 14.8 | 14.0 | 15.8 | 13.6 (▲2.2) | 14.4 (▲3.1) | 12.6 (▲1.5) |
| 友達との交際費に使う | 14.0 | 14.0 | 13.8 | 12.5 | 12.0 | 10.2 | 9.4 | 9.7 | 9.9 | 11.1 | 10.5 | 8.3 | 8.6 | 9.3 | 6.0 (▲3.3) | 6.5 (▲3.2) | 5.5 (▲3.3) |
| 考えていない | 6.1 | 6.6 | 5.9 | 7.3 | 8.2 | 6.7 | 5.5 | 5.5 | 6.1 | 5.6 | 3.7 | 4.8 | 3.7 | 5.8 | 5.8 (0.0) | 7.6 (▲0.9) | 3.8 (0.7) |
| 旅行・レジャーに使う | 6.8 | 5.2 | 4.7 | 3.7 | 2.5 | 2.4 | 2.3 | 2.0 | 2.8 | 2.4 | 2.9 | 2.5 | 1.9 | 2.3 | 1.3 (▲1.0) | 1.3 (▲0.6) | 1.3 (▲1.5) |
| その他 | 4.6 | 4.4 | 3.4 | 3.8 | 2.8 | 2.4 | 3.1 | 2.9 | 3.1 | 2.4 | 1.2 | 2.3 | 1.9 | 1.7 | 1.5 (▲0.2) | 1.9 (0.5) | 1.1 (▲0.8) |

（注1） 網掛けは、各年度において回答率が最も高かった項目。

（注2） 括弧内の数値は昨年度の回答率との差。

（注3） 複数回答のため、回答率の合計は100%を超える。

(6) 小 括

今年度の新入社員は、昨今の経済不況及び厳しい就職環境が影響したのか、安定した企業内で活躍の場を求め、企業内における人間関係を重視する傾向がさらに強まったようだ。今回の調査からは、**「安定した環境で、堅実な働き方」を求める新入社員像**が浮かび上がった。

以 上